

Анализатор алкоголя в выдыхаемом воздухе
АЛКОГРАН AG-325
Руководство по эксплуатации



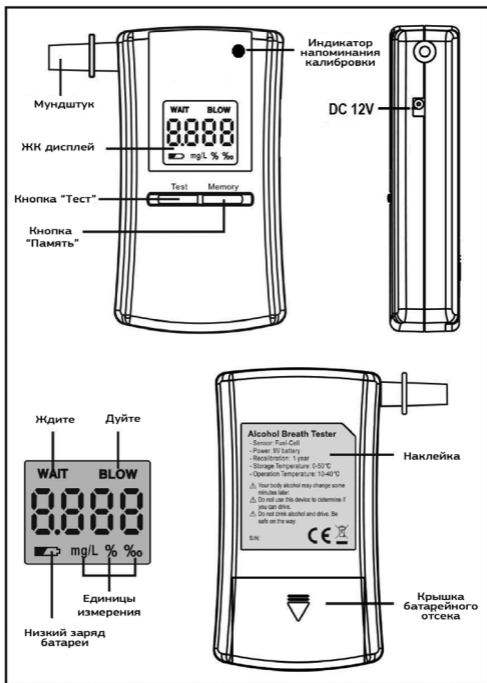
Содержание

Введение	4
Описание компонентов	5
Правила эксплуатации	6
Порядок работы	7
Просмотр памяти	10
Ошибки и неисправности	11
Важные предупреждения	14
Спецификация	15
Техническое обслуживание	16
Гарантия	18

Введение

Поздравляем Вас с приобретением алкотестера АЛКОГРАН **AG- 325**. Он определит содержание алкоголя у Вас в крови в течение нескольких секунд. Для достижения необходимой точности показаний прибор снабжен электрохимическим сенсором и системой контроля за продуванием. Результат измерения выводится на цифровой дисплей в единицах промилле (грамм алкоголя в литре крови - заводская настройка).

Описание компонентов



Правила эксплуатации

Необходимо выждать не менее 20 минут после употребления алкоголя, пищи или курения прежде чем приступать к продуванию. В противном случае алкотестер может выдать неправильные показания, либо это может привести к повреждению чувствительного к алкоголю датчика.




Используйте алкотестер только при температуре окружающей среды 5°C ~40°C.

Для каждого повторного измерения используйте новый мундштук.

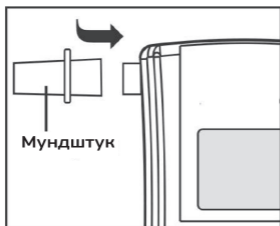
Порядок работы

Перед началом работы вставьте в прибор алкалиновую батарейку 9В, соблюдая полярность, как показано ниже. Закройте крышку.



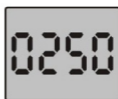
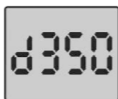
Когда батарейка разряжена, на дисплее высвечивается символ “”, показания при этом могут быть ошибочными. Необходимо заменить батарейку.

- Алкотестер может работать и от внешнего источника питания со стабилизированным постоянным напряжением 12В.



Вставьте новый мундштук.

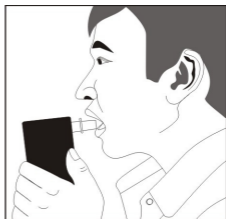
Нажмите и удерживайте кнопку Тест (Test) до включения. Раздастся звуковой сигнал, на дисплее поочередно высветятся два числа – первое с индексом «d» означает количество дней, оставшихся до калибровки (см. п. Техническое обслуживание) а второе - показание счетчика тестов, после чего пойдет обратный отсчет до нуля. В течение этого времени происходит самотестирование прибора и разогрев датчика. На дисплее высвечивается надпись WAIT (Ждите). По завершении отсчета прозвучит звуковой сигнал готовности к продуванию.



На дисплее высвечивается надпись BLOW (Дуйте), и бегущая буква “С” .



Необходимо производить продувание в мундштук непрерывно с умеренной силой в течение около 6 секунд, до окончания звукового сигнала и характерного щелчка.



После непродолжительного анализа (на дисплее высвечивается надпись WAIT и «бегущая» цифра 0) появится цифровой результат. Через 20 секунд прибор выключится автоматически.

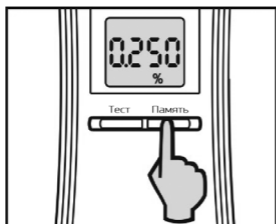


При срыве теста из-за преждевременного прекращения или недостаточной силы выдоха на дисплее высвечивается сообщение об ошибке ERR и прибор выключится автоматически. Детальное описание смотрите в пункт «Ошибки и неисправности».



Просмотр памяти


Нажмите кнопку Память (Memory) в течение 20 секунд, пока высвечивается результат. Последовательным нажатием этой кнопки можно просмотреть результаты последних 5 тестов.



Ошибки и неисправности

Ошибки и неисправности	Описание	Примечания
Прибор не включается	<ul style="list-style-type: none">• Нажмите и удерживайте кнопку Тест (Test) до включения.• Замените батарейки• Батарейки будут отключены, если подключен адаптер питания	
Авто-выключение	<ul style="list-style-type: none">• Батарейки разряжены• Превышено время до авто-выключения	
HI	<ul style="list-style-type: none">• Концентрация алкоголя выше диапазона измеряемых значений (2.00‰, 1.000mg/L, 0,20%ВАС)	

Ошибки и неисправности	Описание	Примечания
	<ul style="list-style-type: none"> • Индикация разрядки батареек • Используйте только щелочные (алкалиновые) батарейки 	
<p>Загорается светодиод в верхнем правом углу</p>	<ul style="list-style-type: none"> • Счетчик дней на нуле • Требуется калибровка 	
<p>Звуковой сигнал</p>	<ul style="list-style-type: none"> • В режиме продувания • При индикации ошибки • Уровень алкоголя выше порогового • На счетчике больше 500 тестов 	

Ошибки и неисправности	Описание	Примечания
Err	<ul style="list-style-type: none"> • Выдох прерван • Продолжительность выдоха менее 6 секунд • Сила выдоха слишком мала • Нет продувания при режиме готовности. • Резкое изменение температуры (возможно при большом количестве тестирований подряд. Сделайте паузу в работе длительностью не менее 15 минут) 	

Важные предупреждения

- Попадание сигаретного дыма или слюны в сенсор может вывести прибор из строя.
- Не храните прибор вблизи от источников запахов (косметичка) или нагревательных приборов.
- Не рекомендуется проводить проверку под сильным ветром или в помещении с загрязненной атмосферой.
- Для сохранения точности показаний рекомендуется настраивать (заменять сенсорный элемент) приблизительно через каждые 1000 тестов, либо раз в год.
- Напоминание о калибровке – индикация «d000» и свечение красного светодиода
- Срок службы датчика и точность показаний существенно уменьшаются при:
 - а) продувании через прибор предельных концентраций алкоголя;
 - б) использовании алкотестера для массовых проверок.
- Алкотестер АЛКОГРАН АГ-325 не предназначен для профессиональной деятельности в сфере распространения государственного метрологического контроля.
- Показания прибора не являются доказательными - независимо от количества принятого спиртного не следует садиться за руль.

Спецификация

- Сенсор: электрохимический
- Время продувания: 6 секунд
- Сила выдоха : около 10 л/мин
- Контроль выдоха: есть
- Счетчик тестов: есть
- Дисплей: цифровой, 4 разряда
- Диапазон показаний: 0.000-2.00‰
(0.200%ВАС или 1.00мг/л)
- Звуковой сигнал при превышении порога 0,50‰ (0,050 %ВАС или 0,25 мг/L)
- Время тестирования: 10 секунд
- Повторный тест: менее чем через 60 секунд
- Питание: 1 батарейка 9В или внешний источник 12 В
- Тестов до замены батареек: до 1000
- Индикация разряда батареек: есть
- Память: на 5 последних тестов
- Рабочая температура : 5°C ~ 40°C
- Температура хранения: -10°C ~ 50°C
- Размеры: 119x67x28мм
- Вес: 110 г (без батареек)
- Средний срок службы: 3 года

Техническое обслуживание

Алкотестер АЛКОГРАН АГ-325 поступает в продажу с заводской калибровкой, которая производится на специальном оборудовании. В процессе работы чувствительный к алкоголю датчик прибора изнашивается, что приводит к постепенному росту погрешности измерений. Для восстановления точности необходимо время от времени проводить настройку алкотестеров в специализированном сервисном центре. Периодичность технического обслуживания зависит, в основном, от интенсивности использования прибора. В среднем рекомендуется производить настройку через каждые 1000 тестов или один раз в год.

Таблица технического обслуживания

Дата начала эксплуатации:		Серийный номер:	
№	Дата калибровки	Заметки	Специалист

Гарантия

ООО «СИМС-2», являясь официальным представителем компании-производителя гарантирует, что приобретенный Вами алкотестер не имеет производственных дефектов в части материалов и комплектующих на момент продажи и обязуется произвести бесплатный ремонт вышедших из строя элементов в течение всего срока действия гарантии.

Гарантийное обслуживание осуществляется в СЦ ООО «СИМС-2» или авторизованных региональных сервисных центрах. Доставка (отправка) алкотестеров в СЦ и получение из СЦ осуществляется силами и на средства покупателя.

Срок гарантии — 12 месяцев.

Внимание!

Гарантия на сенсор — 12 месяцев или 1000 тестов.

Гарантия не распространяется на регламентное техническое обслуживание (настройка, калибровка), которое может потребоваться вследствие естественного износа сенсора.

Гарантия не распространяется на химические источники питания.

Прибор принимается к гарантийному обслуживанию только при наличии паспорта (руководства по эксплуатации) с указанием серийного номера, даты продажи и с печатью торгующей организации.

ООО «СИМС-2» оставляет за собой право отказать в бесплатном гарантийном обслуживании в следующих случаях:

1. Утерян или неправильно заполнен гарантийный талон, либо Руководство по эксплуатации, из-за чего невозможно установить дату продажи аппарата.
2. Аппарат подвергся несанкционированному вскрытию.
3. Аппарат использовался с нарушением правил эксплуатации.
4. Аппарат имеет следы механических повреждений, вызванных ударами, падением либо попытками вскрытия.
5. Аппарат имеет повреждения, вызванные попаданием внутрь прибора посторонних предметов, жидкостей или насекомых.
6. Аппарат имеет повреждения, вызванные применением нестандартных комплектующих и аксессуаров.

В случае отказа от гарантийного обслуживания покупателю выдается акт технической экспертизы с обоснованием причины отказа.

Информация о пунктах технического обслуживания размещена на сайте.

www.alcotester.ru

Алкотестер АЛКОГРАН AG-325

Производитель: Skyfine Inc.Ltd,
Гонконг

Поставщик: ООО «СИМС-2»
125363, г. Москва, ул. Новопоселковая, д. 6

Тел./факс : (495) 792-31-90.
www.alcotester.ru

Серийный номер _____

Дата продажи _____

М.П.

Подпись продавца _____

СИСТЕМА СЕРТИФИКАЦИИ ГОСТ Р
ФЕДЕРАЛЬНОЕ АГЕНТСТВО ПО ТЕХНИЧЕСКОМУ РЕГУЛИРОВАНИЮ И МЕТРОЛОГИИ



СЕРТИФИКАТ СООТВЕТСТВИЯ

№ РОСС CN.ME77.H00176

Срок действия с 13.04.2012 по 13.04.2015

№ 0649447

ОРГАН ПО СЕРТИФИКАЦИИ РОСС RU.0001.11ME77

Общество с ограниченной ответственностью

«Центр по сертификации, стандартизации и систем качества электро – машиностроительной продукции» (ООО «ЭЛМАШ») ОРГАН ПО СЕРТИФИКАЦИИ ПРОДУКЦИИ
141400 Химки Московской области, ул. Ленинградская, 29. Тел.(495)7812587, факс(495)7812588. E-mail: oc@anoremc.ru
УДОСТОВЕРЯЕТ, ЧТО ДОЛЖНЫМ ОБРАЗОМ ИДЕНТИФИЦИРОВАННАЯ
ПРОДУКЦИЯ

Алкоготеры Алкогран AG-125 (Alcogran AG-125), Алкогран AG-220
(Alcogran AG-220), Алкогран AG-325 (Alcogran AG-325), Алкогран AG-
330 (Alcogran AG-330), Алкогран AG-500 (Alcogran AG-500),
Алкогран AG-500 с принтером (Alcogran AG-500 with printer)
серийный выпуск

СООТВЕТСТВУЕТ ТРЕБОВАНИЯМ НОРМАТИВНЫХ ДОКУМЕНТОВ
ГОСТ Р 52319-2005, ГОСТ Р 51522-99

код ОК 005 (ОКП):
421510

код ТН ВЭД России:
9027101000

ИЗГОТОВИТЕЛЬ "Skyline Inc. Limited"
No.17, Banizhong Rd., Dalingshan Town, Dongguan City, Guangdong
Province, China

СЕРТИФИКАТ ВЫДАН

"Skyline Inc. Limited"
Room 2010, Asia Trade Centre, № 79, Lei Muk Road, Kwai Chung, NT, Hong Kong
тел./факс (495) 792-31-90

НА ОСНОВАНИИ

протокол испытаний № 95M04EM от 12.04.2012
ИЦ ООО «Элмаш» (№ РОСС RU.0001.21MI04)

ДОПОЛНИТЕЛЬНАЯ ИНФОРМАЦИЯ

Зона соответствия по ГОСТ Р 50460-92

Схема сертификации № 3



Руководитель органа

Эксперт

Ю.Н. Никитин

Д.А. Дружинин

Сертификат не применяется при обязательной сертификации